



## TÜRKÇE

### PARAGRAF

Bir düşüncenin; bir olaya, bir duyguya, bir duruma dayalı olarak veya doğrudan açıklanıp geliştirildiği, yazının **en küçük birimine paragraf** denir. Her paragraf aynı zamanda küçük bir kompozisyon örneğidir çünkü kuruluşu bakımından kapsamlı bir anlatımdan farkı yoktur.

Edebiyat terimi olarak kompozisyon, **cümle paragraf metin** zincirini, okuma ve dinleme zevki için sunmak demektir. Bu zincire göre paragraf, cümlelerin birleşmesiyle oluşmaktadır. Paragraflar da **giriş, gelişme ve sonuç** bölümleri olan kısa bir kompozisyon olarak değerlendirilmeli, paragraf sorularına bu düşünceyle yaklaşılmalıdır.

Paragraf soruları çözülürken önce **soru kökü**, sonra **parça**, sonra da **seçenekler** okunmalıdır.

Paragraf soruları çözülürken soru köklerinde bulunabilecek olumsuz ifadelerle ("**...söylenemez?**", "**...değininmemiştir?**", "**...yoktur?**", "**...yanlıştır?**...") dikkat edilmelidir.

Seçeneklerde cevap aranırken kişisel duygulardan, değer yargılarından etkilenmeden parçada anlatılanlar göz önünde bulundurulmalıdır.

**PARAGRAFIN ÖZELLİKLERİ** Paragraf, bir düşünceyi tam olarak anlatabilmek için bir araya getirilen cümleler topluluğudur. Paragrafın bütün cümleleri, aynı konuyu işler ve aynı düşünceyi açıklar ya da destekler. Paragraf, tek bir düşünce etrafında oluşturulduğundan kendi içinde bir bütünlük gösterir. Paragrafın her cümlesi, bir zincirin halkaları gibi dil ve düşünce yönünden birbirine bağlı olmalıdır. Paragrafı oluşturan bölümler; giriş, gelişme ve sonuçtur.

### PARAGRAF ÇEŞİTLERİ

**Olay Paragrafı:** Düşüncenin, bir olaydan (yer - zaman - kişi unsurlarını taşıyan) yararlanılarak verildiği paragraflardır. Yazar bize bir olay anlatır ama anlatılan olay, aslında yazarın savunduğu düşünceyi açıklamada bir araç özelliği taşır. Bu tür bir paragraf, başı sonu verilen bir öykücük niteliği taşıyorsa ana düşünceyi buldurmaya yönelik bir soru için ideal yapıdadır. Ayrıca olay paragrafları, betimleme başta olmak üzere, farklı anlatım çeşitleriyle ilgili sorular için de kullanılmaktadır.

#### Örnek:

Kalktığımda hava karanlıktı. Dışarı çıktım. Serin bir esinti yüzümü yaladı, ürperdim. Tan ağardı. Guguk kuşu kesik kesik öttü. Arkasından horozlar... Ortalık ağardıkuşa kuş cıvıltıları çevreyi sardı. Çeltik tarlaları dile geldi. Çok sesli bir müzik dalgası... Çevre aydınlandı artık. Seslerin sahiplerini görebiliyorum.

**Duygu (Tahlil) Paragrafı:** Roman, öykü gibi edebiyat türlerinde kahramanların iç dünyalarıyla ilgili bölümlerden alınmış paragraflardır. Yazar; kişilerin psikolojik yapılarını, hayallerini ve düşüncelerini somutlayarak kahramanları okuyucuya tanıtmaya çalışır. Bu tür paragraflar genellikle anlatım biçimini buldurmaya ya da insan karakterlerini yorumlamaya yönelik sorularda karşımıza çıkmaktadır.

#### Örnek:

Evimin penceresini tümüyle kapatan kiraz ağacı, önceki sabah duvağını birden takip pencereden içeri uzandı. Ak çiçekleriyle el öpmeye geldi sanki. Nedendir bilmem, her yıl içimde bahar sevinçleri tutuşturan kiraz ağacı, bu yıl beni yalnızca kederlendiriyor, yalnızca hüzün veriyor bana. Duvak takmış kiraz ağacına gülümsemek gelmiyor içimden.

**Düşünce Paragrafı:** Bir düşüncenin açıklanıp geliştirildiği paragraflardır. Bu paragraflar, bir düşünceyi açıklamanın yanı sıra açıklanan düşüncenin ispatlanarak okura benimsetilmesi amacını güder. Ana düşünceyi, yardımcı düşünceleri ve konuyu buldurmaya yönelik sorularda bu paragraflar kullanılmaktadır.

#### Örnek:

Özellikle genç yazarlar dile gereken önemi vermiyorlar. Unutmamak gerekir ki yazarlar için dil, her şeydir. Bir yazarın bu gerçeği anlamaması, anlatımının yanlışlarla dolu olması korkunç bir şey. Yazarların üslupları iyi ya da kötü olabilir ama dili kötü kullanan kişi yazar olmamalıdır. Çünkü her yazar öncelikle bir dil işçisi, her yapıt da bir dil ürünüdür.

**Betimleme (Tasvir) Paragrafı:** Doğa, nesne, kişi tasvirlerinin yapıldığı paragraflardır. Bu paragraflar, genellikle anlatım çeşidini buldurmaya ya da betimlenen objenin (nesnenin) özelliklerini belirlemeye yönelik sorularda karşımıza çıkmaktadır.

### Örnek:

Kenar mahalleler. Birbirine geçmiş, yaslanmış tahta evler. Kiminin kaplamaları biraz daha kararmış, kiminin balkonu biraz daha eğrilmiş, kimi biraz daha çömelmış. Hepsi hastadır. Onları seviyorum.

### PARAGRAFIN İÇERİĞİ

**KONU:** Yazarın paragrafta üzerinde durduğu, hakkında söz söylediği olay, düşünce, duygu, durum ya da sorunlardır. “Bu paragraf neyi anlatıyor?” sorusuna verilen yanittir.

Sınavlarda konuyla ilgili:

- “Bu parçada aşağıdakilerin hangisinden söz edilmektedir?”
- “Bu parçanın konusu aşağıdakilerden hangisidir?”
- “Bu parçada aşağıdakilerin hangisinden yakınılmaktadır?”
- “Şiirin konusu aşağıdakilerden hangisidir?”
- “Bu parça aşağıdaki sorulardan hangisinin cevabı olabilir?”

şeklindeki soru tipleriyle karşılaşmaktayız.

**Not:** Bize verilen bir paragrafın konusu, paragrafa soracağımız: “Bu paragrafta anlatılan nedir?” ya da “Paragrafta neden (kimden) söz ediliyor?” sorusunun yanıtıyla bulunabilir. Paragrafın konusu, cümle özelliği taşımayan sözcük ya da sözcük grubudur.

**Not:** Paragraftaki anahtar sözcükler, paragrafın en can alıcı noktası olan sözcüklerdir. Bu sözcükler paragrafın konusunu ve ana fikrini ele verir.

**PARAGRAFIN ANA DÜŞÜNCEİ:** Yapılan her konuşmanın, yazılan her yazının mutlaka bir amacı vardır. Anlatıcı, okuyana ya da dinleyene bir mesaj vermeyi amaçlar. Bu mesaja, **ana düşünce** denir.

Anlatıcı, vermek istediği ana düşünceyi destekleyen yardımcı düşüncelerden yararlanır. Öyleyse her paragrafta bir **konu**, bir **ana düşünce** ve bu ana düşünceyi destekleyen **yardımcı düşünceler** vardır.

**KONU: Paragrafta anlatılmak istenen nedir?**

**ANA DÜŞÜNCE : KONU + YARGI**

### Paragrafın ana düşüncesini bulurken;

Konuyu bulmak gerektiğini,

Ana düşüncenin yargı bildiren tek cümle olduğunu,

Ana düşünce cümlesinin paragraftan alınmaması gerektiğini,

Paragraf üzerinde yorum yapılmaması gerektiğini, unutmayınız.

**YARDIMCI DÜŞÜNCELER:** Parçada ana düşünceye basamak olan düşüncelere **yardımcı düşünce** denir. Yardımcı düşüncelerden ana düşünceye varılır. Yardımcı düşünceler, ana fikirle hem mantık hem de anlamca uyumludur. Yardımcı düşünceler, parçanın genelini kapsamaz, ana fikir etrafında döner, ana düşüncenin alt yapısını oluşturur.

### Yardımcı düşünce soruları;

“Bu paragraftan aşağıdakilerden hangisi çıkarılamaz?”

“Bu parçada aşağıdakilerden hangisine değinilmemiştir?”

“Şiirle ilgili olarak aşağıdakilerden hangisi söylenemez?”

“Bu parçadan aşağıdakilerden hangisine ulaşılamaz?”

“Aşağıdakilerden hangisi parçada anlatılanlarla çelişir?”

**şeklinde karşımıza çıkar.**

**PARAGRAFIN BAŞLIĞI:** Başlık, yazının adıdır. Bu nedenle başlık, okuyana paragrafın içeriğini sezdirici nitelik taşımalıdır. Bir paragrafın başlığı, konu ve ana düşünceyle yakından ilgilidir. Konunun özeti başlık olarak kullanılabilir.

- **Başlık;** Kısadır. Başlığı oluşturan kelime sayısı genellikle üçten fazla olmaz. İlgili çekicidir ve paragrafın içeriğini yansıtır.
- Özel isim sayıldığı için her kelimenin ilk harfi ya da tüm harfleri büyük **yazılır.**

## PARAGRAFIN YAPISI

Paragraf, cümleler topluluğundan oluşan yazı bütünüdür. Paragrafı oluşturan cümleler, anlam ve anlatım bakımından birbirini tamamlar. Paragraf; **giriş, gelişme ve sonuç** cümlelerinden oluşur. Bir paragrafta, cümleler arasındaki biçim ve düşünce bağlantısını sağlayan **bağlantı ögeleri** vardır.

**Büyük kentte yaşayan insanlar bir sözcükten değişik anlamlar çıkarmayı severler. Oysa yayla insanı böyle değildir. O, sözcükleri yalnızca gerçek anlamlarıyla kullanır. Onun dilinde sözcükler nesnel bir nitelik taşır. Sonuçta yayla insanının yaşamı kentlilerininki gibi anlaşmazlıklarla bölünmez.**

**GİRİŞ:** Genellikle tek cümledir. Giriş cümlesinde, paragrafta anlatılacak konuya değinilir. Bu yönüyle giriş cümlesi, gelişme bölümünün doğrudan ya da dolaylı bir özetidir. Üzerinde söz söylemeye, fikir yürütmeye uygun bir cümledir. Paragrafın konusu ve ana düşüncesi hakkında ipuçları verir. Bazen paragrafın özeti niteliğinde olduğu için ana düşünce cümlesi olabilir ya da ona en yakın cümledir. **Bağlantı ögesi içermez.**

### Giriş Cümlesi Soruları

- Aşağıdakilerle bir paragraf oluşturulduğunda hangisi bu paragrafın ilk cümlesi olur?
- Aşağıdakilerden hangisi bir paragrafın ilk cümlesi olabilir?
- Yukarıdaki numaralı cümlelerle bir paragraf oluşturulursa ilk cümle hangisi olur?

şeklinde sorulur.

**GELİŞME:** Genellikle iki ya da daha fazla cümleden oluşur. Giriş cümlesinde belirlenen konuyla ilgili açıklamaların, karşılaştırmaların, örneklerin veya sayısal verilerin yer aldığı bölümdür. Ana fikir, bu bölümde geliştirilir. Bu bölümde özet karakterli cümleler genellikle bulunmaz çünkü bu bölüm, düşünceyi toplama değil, açıklama bölümüdür. Ana düşünce bu bölümde bir cümle hâlinde bulunmaz; çünkü ana fikir özet karakterli bir cümledir. Ana fikir bu bölüme serpiştirilmiş durumdadır. Gelişme bölümündeki her cümlede ana düşüncenin ayrı bir yönü ele alınır. Bu bakımdan yardımcı düşüncelerin çoğu bu bölümde bulunur. Bağlantı ögeleri bulundurulur.

**Bu yapıtında yazar, roman ele almış. Sanatçının şiirleri de çok okunuyor. Oysa bilim adamları elden geldiğince tarafsız olmalı.**

Sınavlarda gelişme cümleleriyle ilgili;

Anlatım akışını bozan cümle,

Paragrafın bölünmesi,

Paragrafa cümle ekleme soruları, gelir. Yardımcı düşüncelerle ilgili soruların cevapları da ağırlıklı bu bölümden bulunabilir.

**SONUÇ:** Genellikle iki ya da daha fazla cümleden oluşur. Giriş cümlesinde belirlenen konuyla ilgili açıklamaların, karşılaştırmaların, örneklerin veya sayısal verilerin yer aldığı bölümdür. Ana fikir, bu bölümde geliştirilir. Bu bölümde özet karakterli cümleler genellikle bulunmaz çünkü bu bölüm, düşünceyi toplama değil, açıklama bölümüdür. Ana düşünce bu bölümde bir cümle hâlinde bulunmaz çünkü ana fikir özet karakterli bir cümledir. Ana fikir bu bölüme serpiştirilmiş durumdadır. Gelişme bölümündeki her cümlede ana düşüncenin ayrı bir yönü ele alınır. Bu bakımdan yardımcı düşüncelerin çoğu bu bölümde bulunur.

### Sınavlarda sonuç cümlesi soruları:

- Yukarıdaki parçanın sonuna hangisi getirilirse düşünce en uygun biçimde tamamlanmış olur?
- “Yukarıdaki parça anlam bütünlüğünün sağlanması için aşağıdakilerden hangisiyle tamamlanmalıdır?”
- Aşağıdakilerden hangisi bir parçanın sonuç cümlesi olamaz?

kalıplarıyla sorulabilir.

### ANLATIMIN AKIŞINI BOZAN CÜMLE:

Paragrafta üzerinde söz söylenen düşünce, olay ya da durumun konu olduğunu biliyoruz. Paragrafı oluşturan cümleler bir konu etrafında örgülenir. Paragraflarda, işlenen konunun dışında farklı bir konudan bahseden ya da paragraftaki konunun farklı bir yönüne değinen cümlelere “**düşüncenin akışını bozan**” ya da “**konu bütünlüğünü bozan**” cümle denir.



Bu tür sorularda **öncelikle** numaralanmış cümlelerin konusu belirlenmelidir. Sonra da belirlenen konunun dışında olan cümlelerin numarası seçeneklerde işaretlenmelidir. **Akışı bozan cümlelerin belirlenmesinde bağlantı öğeleri önemli birer ipucudur.**

Düşüncenin akışını bozan cümleler, genelde anlatılan olayla ilgili olsa bile olayın dışına taşan farklı bir olayı ya da kişisel bir düşünceyi ifade eder.

**PARAGRAFIN BÖLÜNMESİ:** Her paragraf bir konuyu işler ve kendi içinde bir anlam bütünlüğüne sahiptir. Yeni bir konuya geçildiğinde veya farklı bir yönü işlenmeye başlandığında yeni bir paragraf yapılmalıdır. İki ayrı paragrafın bir paragraf gibi gösterilmesi anlam bütünlüğünü bozar; bu nedenle numaralı cümlelerden oluşan bu parçanın ikiye bölünmesi istenir.

### **Paragraf Bölmeyle İlgili Sorular**

“Yukarıdaki parça açıklanan düşünceler açısından iki paragrafa ayrılmak istense ikinci paragraf hangi cümleyle başlar?”

Yukarıdaki parçada, kaçınıcı cümleyle başlayan bölüm, ayrı bir paragrafta yer almalıdır?

Yukarıda numaralanmış cümleler, iki paragrafa bölünmek istendiğinde ikinci paragraf hangi cümleyle başlar?” kalıplarıyla sorulur.

**Bu tip sorularda yapılacak iş,** cümlelerin her birinin konularını belirlemektir. Görülecektir ki cümlelerin bir kısmı bir konudan, diğer kısmı başka bir konudan bahsediyor. **Bulmamız gereken işte bu geçiş cümlesidir.** Paragraf geçiş cümlesinden bölünmelidir. **Bu tip sorular, düşüncenin akışını bozan cümlelerin sorulduğu sorularla karıştırılmamalıdır.**

**Düşüncenin akışını bozan cümlelerin sorulduğu sorulardaki paragraflarda sadece bir konu işlenir ve araya konu dışında bir cümle sıkıştırılarak bu cümlelerin bulunması istenir.**

**Paragraf bölmeyle ilgili sorularda ise verilen metinde iki farklı konu veya bir konuya ait iki farklı bakış açısı vardır ve bunların ayrılması istenir.**

**PARAGRAF OLUŞTURMA:** Dağınık olarak ve numaralanmış şekilde verilen cümlelerin bir paragraf oluşturacak şekilde sıralanmasının istendiği sorulara **paragraf oluşturma sorusu** denir. Bu tip sorularda cümlelerin anlamca ve yapıca birbirine bağlanabilmesi aranmalıdır. Paragraf tamamlama sorularının çözümünde, paragrafın bölümleri konusu iyi bilinmelidir. Özellikle giriş cümlesinin özellikleri göz önünde bulundurulmalıdır. Bu tür sorular seçeneklerden gidilerek de çözülebilir. Paragrafın cümlelerinde anlatılan bir olaya bu olayın gerçekleşmesi için gereken sürecin belirlenmesi gerekir. Olayın başlangıcı, devamı ve sonucu olan cümleler belirlenmelidir. Eğer paragrafta bir gözlem anlatılıyorsa, o gözlemi oluşturan unsurların anlamca bir sırayı takip etmesi gerekir. Bize düşen o sırayı bulmaktır.

### **Paragraf Oluşturma Soruları:**

“Yukarıdaki cümlelerle bir paragraf oluşturulduğunda sıralama nasıl olur?”

Aşağıdaki cümlelerle bir paragraf oluşturulduğunda sıralama nasıl olur?”

Yukarıdaki numaralı cümlelerle bir paragraf oluşturulduğunda sıralama nasıl olur?” şeklinde karışımıza çıkar.

**CÜMLELERİN YERİNİ DEĞİŞTİRME:** Parçadaki yerleri yanlış sıralanan bölümlerin parçanın anlamından hareketle doğru şekilde yer değiştirmesidir. Yer değiştirme işlemi birden fazla cümle ile yapılabileceği gibi tek cümlelerin yeri de değiştirilebilir.

### **Yer Değiştirme Soruları**

“Parçanın anlam bütünlüğünün sağlanabilmesi için hangi cümleler yer değiştirmelidir?”

Bu parçanın anlam akışındaki bozukluğu gidermek için, aşağıdaki değişikliklerden hangisi yapılmalıdır?” şeklinde gelmektedir.

**PARAGRAF TAMAMLAMA:** Parçada eksik bırakılan bölümün parçanın anlamından hareketle tamamlanmasıdır. Sözü edilen eksiklik baş tarafta, sonda ya da parçanın içinde olabilir.

### **Paragraf Tamamlama Soruları**

“Aşağıdakilerden hangisi bu paragrafın son cümlesi olabilir?”

Aşağıdakilerden hangisiyle bu paragraf en uygun şekilde tamamlanır?”

Bu parça aşağıdakilerin hangisiyle sürdürülebilir?”

Bu parça aşağıdakilerin hangisiyle **tamamlanamaz?**” şeklinde gelmektedir.



Paragraf tamamlama sorularında paragrafa getirilecek son cümlelerin veya paragrafı tamamlayacak ifadenin o paragrafın bütününe, konusuna, ana düşüncesine uygun olmasına dikkat edilmelidir; ancak olumsuz ifadeyle biten sorularda bu durum tam tersi olacaktır. Bu tip soruların çözümünde seçeneklerden hareketle de cevap bulunabilir.

**PARAGRAFA CÜMLE EKLEME:** Verilen bir cümlelerin parçada en uygun yere yerleştirilmesinin istendiği sorulardır. Verilen parçada bir olay anlatılıyorsa ve yerleştirilmesi istenen cümle bu olayla ilgiliyse olayın gerçekleşme sırasındaki süreçte en uygun yer belirlenmelidir. Verilen parça bir düşüncüyü işliyorsa ve eklenmesi istenen cümle de bu düşünceye yönelikse düşüncenin mantıksal zinciri göz önünde bulundurularak bu yerleştirme yapılır.

**PARÇAYI KARŞILAYAN SORU:** Bu bölümde amaç, bir paragrafın hangi soruya yanıt olarak söylenmiş olduğunu bulmaktır. Bu tür sorularda önce paragraf okunmalı ve paragrafta ne anlatıldığı belirlenmelidir. Sonra da seçeneklerdeki sorular okunmalı ve bu sorularla parçada anlatılanlar karşılaştırılmalıdır. Parçanın, “evet, hayır, ben öyle düşünüyorum, neden olmasın ki, buna katılmıyorum...” gibi sözlerle başlaması bizim için ipucudur.

## PARAGRAFIN ANLATIMI

**ANLATIM BİÇİMLERİ:** Bir düşüncüyü, bir duyguyu, bir tasarımı, bir olayı sözle ya da yazıyla bildirmeye **anlatım** denir. Anlatım, anlatılanın özelliğine göre farklılıklar taşır. Söz gelimi bir olayı anlatırken başvurduğumuz anlatım biçimi ile düşüncelerimizi, gözlem ve izlenimlerimizi anlatırken başvurduğumuz anlatım biçimi aynı değildir. Bu nedenle paragrafın anlatım biçimini belirlerken önce paragrafın yazılış amacını kavramalıyız.

**Paragrafın Yazılışında Amaç:** Öğretmek, bilgi vermekse **açıklayıcı anlatımdan**, iki düşünce ortaya koyarak birini savunmaksa **tartışmacı anlatımdan**, bir kişiyi, eşyayı ya da yeri tanıtarak izlenim kazandırmaksa **betimleyici anlatımdan**, bir olay anlatmaksa **öyküleyici anlatımdan** yararlanır.

## Paragrafın Anlatım Yönüyle İlgili Sorular

“Bu parçada aşağıdaki anlatım biçimlerinden hangisi kullanılmıştır?”

“Bu parçanın anlatımında aşağıdakilerden hangisi ağır basmaktadır?”

“Bu parçada düşüncenin geliştirilmesinde aşağıdakilerin hangisinden yararlanılmıştır?” şeklinde gelir.

**AÇIKLAYICI ANLATIM** Bilgi vermek amacıyla oluşturulan yazılarda kullanılan anlatım tekniğidir. Edebiyat ya da bilime dair bir düşüncüyü ortaya koyma, atasözünü ve özdeyişlerin ifade ettiği duygu ve düşünceleri belirtme, her konuda bilgi verme açıklama anlatım tekniğiyle gerçekleştirilir. Bu anlatım tekniğinin kullanıldığı paragraflarda konuyla ilgili **“Nasıl, niçin?”** soruları açıklığa kavuşur. Açıklayıcı anlatım, **genellikle düşünce yazılarında kullanılır ve nesnellik ön plandadır.**

**TARTIŞMACI ANLATIM** Okuyucuyu ya da dinleyiciyi istenilen davranış ve düşünce biçimine yönlendirmek amacıyla başvuru bir anlatım biçimidir. Bu anlatım biçimiyle okuyucunun sahip olduğu düşüncenin değiştirilmesi amaçlanır; yani **amaç, düşünce ve kanıtlarda değişiklik yapmaktır.** Tartışmacı anlatım, herhangi bir konuda düşünüş ve anlayış çatışmasının ürünüdür. Bir konuda farklı düşünceye sahip olanların, bu düşüncelerini değiştirmesi amaçlandığı için bu anlatım biçiminde ele alınan **iki farklı düşünce** vardır. **Bu anlatım biçiminde yazar bazen karşı düşüncüyü dile getirir ve yazısının genelinde bu düşüncüyü çürütmeye çalışır.** Bazen de kendi savını ileri sürer ve bunu **kanıtlamaya çalışır.** Tartışmacı anlatımla yazılmış yazılarda “Bana göre, oysa, buna karşılık...” gibi sözler yer alır ve kişisel değerlendirmeler bulunur.

**ÖYKÜLEYİCİ ANLATIM** Duygu ve düşünceleri, yaşanmış veya yaşanabilecek olaylara dayalı olarak aktarmayı amaçlayan anlatım biçimidir. Bu anlatımda amaç; olayı okuyucunun gözünün önünde canlandırmak ve okuyucuya olayı yaşatmaktır. Öyküleyici anlatımda olaylar, oluşuna uygun olarak bir dizi hâlinde verilir ve birbirine bağlanır. **Öykülemeye; olay, çevre, zaman ve kişiler temel öğeler olarak kullanılır.** Öyküleyici anlatımda temel amaç, okuyucuyu anlatılan olaylar içinde yaşatarak etkilemektir.

**Not: Bir paragrafta, birden çok anlatım biçimi bir arada kullanılabilir.**



## DÜŞÜNCEYİ GELİŞTİRME YOLLARI

Düşüncelerimizi daha iyi anlatabilmek, onları inandırıcı kılabilmek için anlatımlarımızda çeşitli yollara başvururuz. Bunlara düşünceyi geliştirme yolları denir. Aynı yazıda birden fazla düşünceyi geliştirme yolundan yararlanılabilir.

**TANIMLAMA** Bir düşüncenin, kavramın sınırlarını çizerek onu netleştirip akılda kalmasını sağlamak için özlü bir şekilde tarif edilmesine **tanımlama** denir. Tanımlama bir özetlemedir. Tanım cümlesi ya "...denir." ya da "...dır." şeklinde biter; "... nedir?", "... kimdir?" sorusunun cevabıdır. Parçada bir ya da birden fazla tanım bulunabilir. Sadece bir tanım bulunması bile "Tanımlamadan yararlanılmıştır." dememiz için yeterlidir.

Okumak, sağlam adımlarla toprağa basmaktır. Kendine güvenmek, insanlarla daha iyi ilişkiler kurmaktır. Kısaca okumak özgür olmaktır. Ancak okuyan özgür olabilir; çünkü okuma, bilgisizliği ve kör inançları yenen tek güçtür. Bunun için daha çok okuyalım.

**BENZETME** Bir kavramı, olayı, durumu ya da düşünceyi anlatırken anlatılanla başkaları arasında benzerlik kurmaktır. Benzetmenin kullanıldığı anlatım şekillerinde benzeyen ve benzetilen vardır. İki olgu arasında sağlam bir benzerlik kurulur. Benzetmenin kullanıldığı parçalarda tasvire de rastlanabilir.

Bir tavus kuşunun vücudu, çocukları da büyükleri de hayran bırakmak için bezenmiş bir sanat eseri gibidir. Yılanları gibi yassı başlarının dörtte üçünü gözleri ve ucu sivri gagaları kaplar.

**ÖRNEKLENDİRME** Düşüncenin kolay anlaşılması ve reddedilmeyecek bir düşünce hâline gelmesi için bu düşüncenin hayattaki yansımalarını gösterme, sıralama işine **örnekleme** denir. Örneklemeden yararlanılan paragraflarda ana düşünce genellikle örneklerden önceki cümlededir.

Ankara, tarihin şaşırtıcı birleşimleriyle doludur. Burada kerpiç bir duvardan İyonya tarzında bir sütun başlığı fırlar, bir türbe merdiveninin basamağında bir Roma konsülünün şehre gelişini kutlayan bir taş görünür. Ahi Şerafettin'in türbesini, asırlardır Greko Romen aslanları bekler. Bu yüzden Aslanhane adını alan caminin mihrabında Etiler'in toprak ve bereket ilâhesinden başka bir şey olmayan bir yılan, meyveler arasında dolanır.

**TANIK GÖSTERME (ALINTI YAPMA)** Düşünceyi inandırıcı hâle getirmek için yazarın, o konuda tanınan, ünlü birinin sözüne yazısında yer vermesidir. Yazarın amacı, kendi görüşünü destekleyen güvenilir, uzman insanların da olduğunu göstermektir. Tanık olarak gösterilen kişinin sözleri, genelde tırnak içinde verilir. Alıntı sözün olmadığı yerde tanık göstermeden söz edilemez. Tanık gösterme, atasözleriyle de yapılır.

Bilim ve tekniğe dayanmayan bir ekonomi, fert ve topluma ilkel bir yaşayıştan daha fazla bir olanak sağlayamaz. Bir toplumun ekonomik olanak ve yeterlilikleri ancak bilim ve teknik ile çoğaltılabilir. Atatürk: "Evlâtlarımızı iyi eğitmeliyiz; onlara öyle bilgi ve kültür vermeliyiz ki ticaretle, tarımda ve sanatta ve bütün bunların faaliyet alanlarında verimli olabilsinler." demiştir.

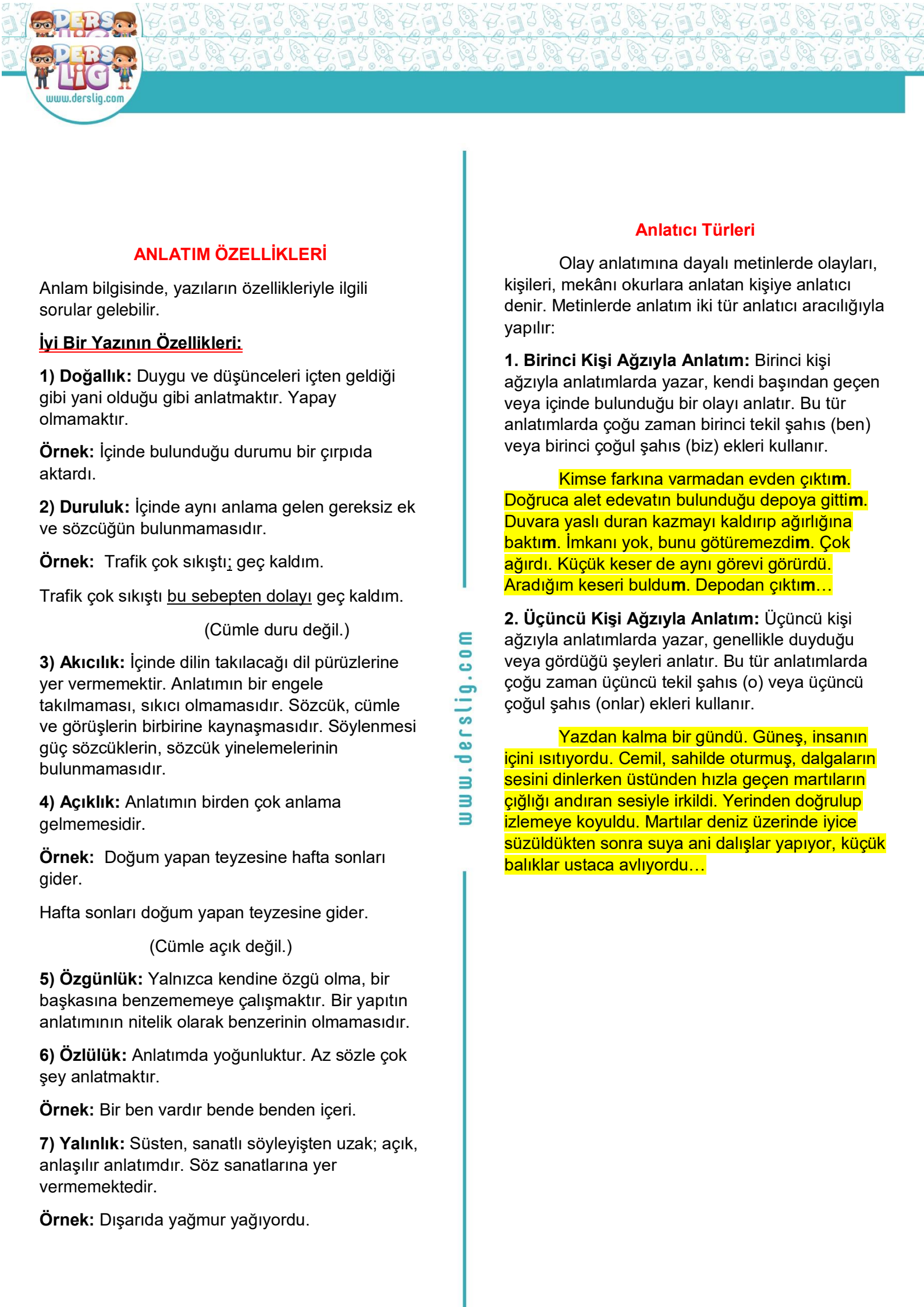
**SOMUTLAMA** Anlamı kişiden kişiye değişen kavramları anlaşılır hâle getirmektir. Somutlama yapılırken benzetmeden de yararlanılır. Somutlama yapmada amaç, çıkabilecek değişik anlamları ortadan kaldırmaktır.

Tutuculuk, bir düşünce kanseridir. Yaşayan, gelişen bir organizmanın en işlek yerinde birden bir katılaşma, bir kabuklaşma... Varsın olsun, deriz aldırış etmeyiz; oysa sonu ölümdür; düşünme yeteneğinin ölümü.

## SAYISAL VERİLERDEN YARARLANMA

Savunulan düşünceyi birtakım istatistiklerle, anket ve araştırma sonuçlarıyla ispatlama yoludur. Buna kanıtlama da denmektedir; çünkü kanıtlamayla düşüncenin tartışma götürmeyen delilleri gösterilmektedir.

Gençlerden oluşan 80 kişilik bir grup üzerinde yapılan bir araştırmaya göre; gençlerin %11,2'si sanat ve edebiyatla ilgili yayınları, % 7,5'i düşünce yazılarını, % 6,3'ü politik yayınları okumaktadır. Aynı araştırma, grubun % 10'unun bilim kurgu türü kitapları, % 60'ının güncel yazıları okuduklarını ortaya çıkarmıştır. Geriye kalan % 5'lik kesim ise soruları yanıtız bırakmıştır.



## ANLATIM ÖZELLİKLERİ

Anlam bilgisinde, yazıların özellikleriyle ilgili sorular gelebilir.

### İyi Bir Yazının Özellikleri:

**1) Doğallık:** Duygu ve düşünceleri içten geldiği gibi yani olduğu gibi anlatmaktır. Yapay olmamaktır.

**Örnek:** İçinde bulunduğu durumu bir çırpıda aktardı.

**2) Duruluk:** İçinde aynı anlama gelen gereksiz ek ve sözcüğün bulunmamasıdır.

**Örnek:** Trafik çok sıkıştı; geç kaldım.

Trafik çok sıkıştı bu sebepten dolayı geç kaldım.

(Cümle duru değil.)

**3) Akıcılık:** İçinde dilin takılacağı dil pürüzlerine yer vermemektir. Anlatımın bir engelle takılmaması, sıkıcı olmamasıdır. Sözcük, cümle ve görüşlerin birbirine kaynaşmasıdır. Söylenmesi güç sözcüklerin, sözcük yinelenmelerinin bulunmamasıdır.

**4) Açıklık:** Anlatımın birden çok anlama gelmemesidir.

**Örnek:** Doğum yapan teyzesine hafta sonları gider.

Hafta sonları doğum yapan teyzesine gider.

(Cümle açık değil.)

**5) Özgünlük:** Yalnızca kendine özgü olma, bir başkasına benzememeye çalışmaktır. Bir yapıtın anlatımının nitelik olarak benzerinin olmamasıdır.

**6) Özlülük:** Anlatımda yoğunluktur. Az sözle çok şey anlatmaktır.

**Örnek:** Bir ben vardır bende benden içeri.

**7) Yalınlık:** Süsten, sanatlı söyleyişten uzak; açık, anlaşılır anlatımdır. Söz sanatlarına yer vermemektedir.

**Örnek:** Dışarıda yağmur yağıyordu.

## Anlatıcı Türleri

Olay anlatımına dayalı metinlerde olayları, kişileri, mekânı okurlara anlatan kişiye anlatıcı denir. Metinlerde anlatım iki tür anlatıcı aracılığıyla yapılır:

**1. Birinci Kişi Ağızıyla Anlatım:** Birinci kişi ağızıyla anlatımlarda yazar, kendi başından geçen veya içinde bulunduğu bir olayı anlatır. Bu tür anlatımlarda çoğu zaman birinci tekil şahıs (ben) veya birinci çoğul şahıs (biz) ekleri kullanır.

**Kimse farkına varmadan evden çıktım.**

**Doğruca alet edevatın bulunduğu depoya gittim. Duvara yaslı duran kazmayı kaldırıp ağırlığına baktım. İmkânı yok, bunu götüremezdim. Çok ağırdı. Küçük keser de aynı görevi görürdü. Aradığım keseri buldum. Depodan çıktım...**

**2. Üçüncü Kişi Ağızıyla Anlatım:** Üçüncü kişi ağızıyla anlatımlarda yazar, genellikle duyduğu veya gördüğü şeyleri anlatır. Bu tür anlatımlarda çoğu zaman üçüncü tekil şahıs (o) veya üçüncü çoğul şahıs (onlar) ekleri kullanır.

**Yazdan kalma bir gündü. Güneş, insanın içini ısıtıyordu. Cemil, sahilde oturmuş, dalgaların sesini dinlerken üstünden hızla geçen martıların çığlığı andıran sesiyle irkildi. Yerinden doğrulup izlemeye koyuldu. Martılar deniz üzerinde iyice süzöldükten sonra suya ani dalışlar yapıyor, küçük balıklar ustaca avlıyordu...**